

國立政治大學中山人文社會科學研究所

碩士論文大綱

指導教授：黃智聰博士

論文題目

經濟投票與政黨輪替——以台灣縣市長選舉為例

研究生：程小綾

中華民國九十三年十二月

經濟投票與政黨輪替—以台灣縣市長選舉為例

中文摘要

本文將經濟投票理論應用至台灣縣市長選舉，並進而探討致使縣市長選舉結果出現政黨輪替的可能變數，已彌補現有文獻僅考量政治層面、以及中央層級選舉之不足。在研究期間方面，由於台灣至 1978 年解嚴及 1988 年解除黨禁後，政黨競爭的型態才慢慢浮現，故本計畫採用 1989 年至 2001 年 4 屆、21 個縣市的縣市長選舉，共 84 個樣本數作為研究對象，搭配實證模型的估計，探討以下問題：一、分析與瞭解此一期間內，台灣縣市長選舉政黨輪替的情況與經濟表現的關係。二、探究影響縣市長選舉結果出現政黨輪替的影響因素，其中除了本文主要探討的地方及全國經濟變數外，政治因素及其他變數也將列入一併考量。三、分析經濟表現、政治因素與其他變數，和發生政黨輪替的因果關係（causality）。四、對地方及中央政府提供關於縣市長選舉之競選策略。

本論文的研究重點如下：

1. 除了研究、整理與分析有關經濟投票與政黨輪替的相關文獻之外，並盡可能建立一個理論模架構進行分析。
2. 採用自 1989 至 2001 年的追蹤資料，利用 Probit 模型，分析政治、經濟等解釋變數，與縣市長選舉出現政黨輪替的因果關係。
3. 提供台灣地方、中央政府在縣市長選舉競選策略上的參考。

關鍵詞：地方選舉、政黨輪替、連任、經濟投票

English Title

Abstract

This study aims to apply the Theory of Economic Voting to County Magistrates and City Mayors Elections in Taiwan and attempts to investigate determinants of party rotation for county magistrates and city mayors elections in Taiwan for the sake of being the supplement to the existing literature related to this research field which primarily consider the political factors and concentrate on the central government election. For the research period, this study focuses on county magistrates and city mayors elections held in 1989, 1993, 1997, 2001, and 2005 due to the emergence of the political party competition in Taiwan after 1988. The total number of sample used in this study is 105, i.e., 21 counties and cities for 5 elections, and the empirical employed in this study is Probit Model.

The purpose of this study is thus to investigate the following five issues based upon the official county- and city-level data provided by Taiwan government and empirical model: 1. Understanding the phenomenon of party rotation for county magistrates and city mayors elections in Taiwan and economic situation for each election period during the research period. 2. Investigating the determinants of party rotation for county magistrates and city mayors elections in Taiwan. In addition to the national and local economic factors, this study also considers political factors in the empirical model. 3. Analysis on respect influence of economic factors and political factors on the party rotation for county magistrates and city mayors elections. 4. Providing some policy implications and election strategies to local and central government for the purpose of renewing incumbent's term of office.

The key points of this project are as follows:

1. Review and summarize the existing studies regarding the relationship between economic voting and party rotation. In addition, this project attempts to construct a theoretical model to examine the primary issue of this project.
2. Using the 21 official county- and city-level data for 1989, 1993, 1997, 2001, and 2005 and Probit Model to examine the determinants of party rotation for county magistrates and city mayors elections in Taiwan.
3. Providing some policy implications and election strategies to local and central government for the purpose of renewing incumbent's term of office.

Keywords: economic voting, local election, party rotation, renew term of office.

目 次

壹、研究背景、目的與架構	1
一、研究背景、目的.....	1
二、研究架構.....	3
貳、相關文獻回顧	5
參、預計研究方法及進行步驟	9
一、研究方法與原因.....	9
二、預計可能遭遇之困難及解決途徑.....	16
三、研究流程.....	17
肆、預期具體成果：	20
一、預期完成之工作項目	20
二、對於學術研究、國家發展及其他應用方面預期之貢獻.....	20
參考文獻	22

表 次

表 1: 實證變數說明.....	15
------------------	----

圖 次

圖 1: 研究流程圖.....	18
-----------------	----

圖 2: 執行進度甘梯圖.....	19
-------------------	----

經濟投票與政黨輪替—以台灣縣市長選舉為例

壹、研究背景、目的與架構

一、研究背景、目的

在 21 世紀的今日，「民主政治」幾已成為普世價值，為台灣及世界多數國家所追求或奉行。Lijphart (1984) 指出，所謂的「民主政治」，即「代議民主」，由擁有自由意志之人民選舉出的政府所治理。因此，Dahl (1971) 將「公平自由的選舉」列為八項檢驗民主的條件之一。¹ Schumpeter (1976) 主張，民主的方法是一種達致政治決定的制度安排，在此制度下，個人藉由爭取選票以獲得權力。只要政治制度允許政治菁英透過公平且公開的競爭，來爭取人民同意，而人民亦擁有選擇的自由意志，即是「民主」。此「程序性民主」的定義，早已成為界定狹隘民主的主臬。Huntington (1991) 亦指出，公平、公正並定期進行的選舉，是政治學者評判一國的政治體制是否依循民主原則運作的重要指標。

既然選舉在民主政治中扮演不可或缺的角色，「選舉研究」(electoral study) 也就成為相當重要且熱門的研究領域。就選舉研究而言，選民的投票行為(voting behavior) 為主要的研究領域，西方先進國家在此方面已有相當豐碩的研究成果。而研究投票行為，必會討論到影響選民投票抉擇的因素。自從 Campell (1960) 等人提出社會心理模型，以政黨認同、候選人評價、議題投票做為選民投票的三大取向，² 以及 1952、1956 年提出以政黨認同為主軸的漏斗理論，³ 來連結上述三者的因果關係後。後續的研究，無不以這三個取向作為研究選民投票行為的出發點。然隨者時空的演進與改變，Niemi and Weisberg (1993) 指出，近年來，

¹ 其餘分別是結社與參與組織的自由、表達自由、投票權、具有服公職的資格、政治領導人有爭取支持及選票的權利、資訊來源有選擇性、以及根據選票和其他所表達的偏好擬定政府決策的制度。

² 後來通稱為密西根模型 (Michigan model)。

³ 漏斗理論將社會心理模型加以修正，強調變數間的因果連結。此理論主張，長期而言，社會人口學、社會階層和父母特徵等結構因素會影響政黨認同；而政黨認同又影響候選人評價和政見取向兩項短期因素。

選舉研究途徑間彼此不相容的情形已有趨緩的態勢，整合原本互斥的研究途徑儼然成為一個新的方向，⁴而研究有關影響選民投票行為的變數也越來越多元，其中即包括本文所要探討的經濟情況。

關於經濟情況影響選舉結果的探討，已發展成為「經濟投票理論」(economic voting theory)。根據 Lewis-Beck(1988)研究西方民主國家選舉時所提出的假設，經濟投票即意謂，當選民肯定(否定)過去的經濟表現時，他們便會投票支持(反對)執政黨。在這個命題上，完全不帶有前瞻性意涵。換言之，選民是以執政黨過去的表現做為選舉投票時的依據。而經濟投票的研究又可分為兩大類，分別從個體及總體層面來測量。前者即荷包假設(Pocket Hypothesis)，此假設認為個人或家庭經濟情況的評估才是決定投票行為的關鍵因素；後者則分成兩個面向來討論，其一以政治景氣循環理論(Political Business Cycle)為主，⁵另一則採用社會經濟假設(Sociotropic Hypothesis)，主要是討論總體經濟指標(多為經濟成長率、通貨膨脹率及失業率)與得票率間的變動關係。

本文所欲研究的是總體層面中的社會經濟假設，即經濟狀況的表現是否成為影響台灣選民投票抉擇的因素之一，而產生所謂的「經濟投票」現象。換言之，台灣選民是否會根據經濟的繁榮或衰退，而以選票來獎勵或懲罰現任執政黨。此外，探討「經濟投票」必須在自由開放的選舉前提下才有意義，故本文研究期間設定在戒嚴後之選舉。而且，本文關注的焦點為促成政黨輪替的影響變數，中央層級選舉在這方面的案例皆不如地方層級中的縣市長選舉豐富，職是之故，本文研究的對象將著眼於百里侯之爭。

現實上，若以縣市長選舉期間候選人所提出的競選語言來觀察，可發現隨著民主化的進程，爭取選票的訴求由起先的統獨議題、國家認同等，日漸轉為民生、福利等公共政策，而「經濟牌」亦是近來選戰攻防的焦點。以2001年第14屆縣

⁴ 如融合社會心理研究途徑和理性抉擇研究途徑。

⁵ 所謂的「政治景氣循環」，主要著重於選舉週期與經濟波動間的關係。

市長選舉為例：連戰為國民黨彰化縣縣長候選人葉金鳳助選時，提出經濟不景氣、失業率高等問題，來砲轟陳水扁政府，要選民「揮別慘綠、大力投藍」。⁶陣線轉移至台北縣，台北市長馬英九為一號泛藍候選人“王建煊”站台時提出，“景氣這樣差，換人做看看，縣長選一號，縣政一定好”的打油詩，期望能擊敗競選連任的現任縣長蘇貞昌。⁷而台中縣在野黨候選人林敏霖及黃仲生，也都鎖定縣府財政赤字、失業率高漲等問題，對現任民進黨籍縣長廖永來窮追猛打。⁸而新竹縣爭取連任的民進黨籍縣長林光華，亦舉出新竹縣失業率為全台最低之政績以爭取選民之青睞。⁹由此觀之，經濟議題（無論是全國經濟表現抑或地方經濟情況）已成為選戰中的熱門話題和競選主軸，但候選人大打“經濟牌”是否真能如預期達到影響選舉結果的效果？如果經濟評估確實影響選民的投票行為，其影響的方向又為何？如果經濟影響不存在，又是哪些因素主宰了選民的投票決定？以上問題便是本文所關注的重心與研究目的。

二、研究架構

本大綱其餘部分的研究架構如下：第二部分為回顧經濟投票理論的相關文獻。第三部分敘述本文預計的研究方法與進行步驟，包括預計採用的研究方法與原因、可能遭遇的困難與解決途徑以及研究進行流程。最後，第四部分將說明預期完成的工作項目與貢獻等具體成果。

⁶ 2001年11月14日東森新聞網大選e起來。<http://www.ettoday.com/2001/11/14/1085-1222130.htm>

⁷ 2001年12月1日自由電子新聞網。www.libertytimes.com.tw/2001/new/dec/1/today-p1.htm

⁸ 2001年11月3日東森新聞網。www.ettoday.com/2001/11/03/91-1217009.htm

⁹ 2001年11月22日東森新聞網大選e起來。www.ettoday.com/2001/11/18/1081-1224000.htm

至於在正式論文中的組織架構則預計安排如下：

第一章 緒論

第一節 研究背景與目的

第二節 預計研究成果與研究架構

第二章 相關文獻回顧

第三章 縣市長選舉回顧與資料分析

第一節 台灣 21 縣市選舉回顧（1989 年至 2001 年）

第二節 台灣 21 縣市選舉資料分析（1989 年至 2001 年）

第四章 變數說明與實證模型

第一節 變數說明

第二節 實證模型

第五章 實證結果分析與檢驗

第一節 實證結果分析

第二節 實證模型正確度之檢驗

第六章 結論與建議

第一節 結論

第二節 競選策略建議

貳、相關文獻回顧

長期以來，有關政治及經濟間的互動關係，一直是政治經濟學研究中相當令人感興趣的領域。由 Kalecki (1943) 提出，Nordhaus (1975) 將其發揚光大的「政治景氣循環理論」(political business cycle, 簡稱 PBC)，即是政治學者及經濟學者致力研究的課題。目前 PBC 已從傳統的「投機性政治景氣循環理論」(opportunistic political business cycle theory, 簡稱 OPBC 理論) 及「黨派性政治景氣循環理論」(partisan political business cycle theory, 簡稱 PPBC 理論)，¹⁰ 發展至「理性的政治景氣循環理論」(rational political business cycle theory, 簡稱 RPBC 理論)，¹¹ 「政治景氣循環」之一般性理論已然建立。同時，有關 PBC 的實證研究也相當豐富。不過，由於影響經濟指標波動的變數相當複雜，其不僅是行政首長操控下的產物，還可能受市場操作、政府和國際經濟體系等因素之干擾。故本文不從政治景氣循環的角度切入，轉而聚焦於總體經濟情況之衝擊，對選舉結果的影響。即探討所謂的「經濟投票」(economic voting) 是否發生在台灣地方首長選舉中，進而成為影響政黨輪替的重要因素。

自 1970 年代，Kramer (1971) 提出經濟投票理論，發現經濟情況對選舉的衝擊之後，學者業已發展出一些模型去解釋或預測選舉結果。儘管學者們對於究竟哪一個經濟指標最具解釋力有所爭論，但在總統及國會等中央層級選舉方面，

¹⁰ 投機性模型由 Nordhaus (1975) 所提出。此模型認為執政者為達成連任目的，會於選前對經濟進行操控，塑造出經濟榮景以迎合多數選民的喜好。投機性模型較偏重選舉前時間性的研究，特別是執政黨於選前在經濟政策的動向。黨派性模型則由 Hibbs (1977) 提出。此模型強調不同政黨會因個別意識型態之差異而有不同的經濟政策與經濟路線。其假設右翼政黨執政時，偏好以較高的失業率換取低物價膨脹率；左翼政黨執政時則恰好相反，偏好以較高之物價膨脹率換取低失業率。因此，該模型注重選後經濟路線走向，而較不在乎選民需求。

¹¹ 1980 年代中期，由於理性預期概念的提出，一些學者開始質疑 Nordhaus 與 Hibbs 視人民為短視 (myopic)、回顧型 (backward-looking) 及適應性預期 (adaptive expectation) 之論點，而形成「理性的政治景氣循環理論」。此理論假設選民為前瞻型 (forward-looking)，具理性預期能力，能對政府在選前為營造經濟榮景而採行的擴張性政策完全預期，使執政黨的如意算盤無法如願以償。但 Rogoff and Sibert (1988) 認為即便如此，政府仍會在選前利用短期資訊不對等影響公共財的決定過程，產生所謂的「理性的投機性政治景氣循環理論」；另外，Alesina (1987) 發現，即使選民有理性預期能力，一旦選舉結果和預期相反，仍會導致總體經濟產生短暫波動現象，此即為「理性的黨派性政治景氣循環理論」。

Kramer (1971)、Bloom and Price (1975)、Weatherford (1978)、Kinder and Kiewiet (1981)、Hibbing and Alford (1981) 以及 Lewis-Beck and Rice (1992) 等皆已證實，經濟表現與選舉結果之間的關係相當強烈。美國選民在面臨國內景氣不佳時，會有拒絕一個無法促使國內經濟成長的無能總統（或政黨）繼續執政的否定投票行為（negative voting），進而出現政黨輪替現象。此外，Lafay (1985)、Kirchassner (1985)、Lewis-Beck (1988) 等亦發現，法國、德國、英國等民主國家執政黨的選舉命運也同樣繫於國內經濟表現。除了西方先進國家外，Wu (2001) 針對波蘭、捷克及匈牙利三個第三波民主化國家之國會選舉進行研究，發現此三個中東歐國家在 1990 年代時皆出現經濟投票現象，並因此導致不間斷地政黨輪替。Molina (2001) 更將拉丁美洲及加勒比海等非工業化國家，與先進工業國家共 328 次的戰後民主選舉做綜合比較。在將選舉結果發生政黨輪替者標記為“1”、反之為“0”之虛擬變數作為應變數後，研究結果發現非工業化的經濟結構加上國內的經濟危機，¹²是致使非工業化國家政黨輪替之現象，較先進工業國家頻繁的重要因素。

全國經濟對總統及國會選舉的影響一如上述文獻，已有相當一致性的結果。即選民會於中央層級選舉中，用選票唾棄經濟表現不佳的執政政黨。但是，地方經濟對於地方選舉是否造成影響的實證結果卻十分分歧。Kenny (1983) 及 Peltzman (1987) 分別以回顧型經濟性投票（economic retrospective voting）來探討美國州長選舉，發現地方的經濟情況並不會影響州長的選舉結果。即州長不用對一州經濟表現的優劣負政治責任，州之經濟表現與州長（或地方執政政黨）是否能繼續執政並無顯著相關。Chubb (1988) 針對 1940 年至 1982 年間的美國州長選舉進行實證研究，得出地方首長選舉深受全國經濟表現，及總統應對其負起

¹² Radcliff (1992) 指出，非工業化國家的經濟危機會使投票率增加，並直接導致執政黨下台。換句話說，選舉參與率提升，執政黨替換的頻率便越頻繁。但吊詭的是，Pacek 和 Radcliff (1995) 發現，假使新政府克服了經濟危機，出現了相對經濟榮景，下一次選舉時，那些原先對經濟情況不滿的選民便喪失了投票的動機與誘因。結果，新政府失去其選民支持，便有被在野黨取代的可能性。總歸而言，持續地經濟危機會導致政黨輪替的情況頻頻發生。

之責任所影響。相較而言，州經濟狀況及州長對其之貢獻，反而不那麼重要。Stein (1990) 指出，州選民不會將一州經濟表現之好壞歸責於州長，那些責任反而會先落在總統的肩上，此即為「功能性責任」(functional responsibility)。故選民會參酌全國經濟表現，獎賞或懲罰與總統同黨(in-party)的現任州長或其接班人。Tidmarch et al.(1984)則發現，競選議題會隨者不同層級的選舉而有所差異。譬如，在全國性選舉中有主導地位的經濟議題較少在地方選舉中出現，而教育、犯罪、就業、稅務……等州長主掌的領域，才是州長選舉中選民主要關切的項目。

以上列舉之文獻皆主張，州長選舉中缺乏經濟性投票的證據。但也有學者持相反意見，認為經濟是主導選舉結果的重要因素。Partin (1995) 的研究發現，雖然州長間的開放性競爭(open races)會受外來變數之影響(如：全國經濟表現、總統受歡迎的程度……等)，¹³但州選民對地方經濟的回顧型評估才是現任州長(或地方執政政黨)連任與否的關鍵因素。Leyden and Borrelli (1994)認為，由於單一政府(a united government)較分裂政府(a divided government)易於追究責任，任何缺失皆無可推託。故當州長及州議會被同一政黨掌控時，州的經濟表現會影響州長的選舉結果。其中，州的失業率與執政黨得票率尤其有嚴重的負相關。簡而言之，地方經濟表現不佳，加上單一政府之組成型態，會提升地方首長政黨輪替的機率。Bowler and Donovan (1994)則證實，當加州經濟表現停滯時，即使選民處於缺乏資訊的劣勢地位，理性的選民還是會去追究，到底是聯邦政府抑或加州政府應為經濟不景氣負起責任。如果選民認為是州政府政策失當的結果，便會透過否定投票行為來撤換無能的州長或政黨。

總之，國外關於經濟投票的研究，不論是針對西方先進民主國家、或是東歐與拉丁美洲等民主轉型中國家，都已有相當豐碩的成果出現。反觀台灣，對於選民投票行為的研究雖然也為數不少，但在分析影響選民投票抉擇的因素時，多半集中於對政黨認同、統獨議題、族群省籍、候選人評價、策略性投票等之探討，

¹³ 現任州長任期屆滿，原執政黨需推其他人參與選舉之情況，稱為開放性競爭。

¹⁴對於政治與經濟之間的關係，特別是經濟投票行為之研究，卻是少之又少。僅有黃秀端（1994）、Hsieh et al.（1998）、王柏燿（2002）等少數學者，對台灣中央層級選舉，進行經濟表現與選舉間之關連性的實證分析。其中，黃秀端（1994）研究第二屆立委選舉時發現，經濟問題的影響力不如統獨問題及國家認同等象徵性議題來得重要。Hsieh et al.（1998）對1996年總統選舉的研究結果則證實，政黨認同仍是選民投票的重要依據，但前瞻型的經濟評估亦為決定選票的重要因素之一。王柏燿（2002）針對1996年總統大選進行多項對數成敗比模型（multinomial logit model）分析，同樣得出選民具有明顯的經濟投票行為。至於2000年之總統大選，可能由於外在因素的干擾、選民的認知差異、或是候選人的因素影響，使得該年選舉的調查結果，經濟評估的影響並不顯著。但若將經濟不景氣歸責於國際環境因素的選民從研究對象中剔除，則可發現經濟評估對投票抉擇的影響確實存在。

上述列舉之國內少數針對經濟投票行為之研究，多半侷限於中央層級選舉的探討。且無論是總統大選抑或立委選舉，皆僅有一次政黨輪替經驗，¹⁵若對其進行全國經濟表現不佳是否會使執政黨遭致替換的檢驗，實有樣本數過少之疑慮。而台灣地方首長選舉，政黨輪替的經驗相當豐富，但目前多用派系、施政滿意度等面向來解釋，¹⁶有關經濟情況是否會影響選舉結果而致使政黨輪替之研究，卻是付之闕如。故本文擬率先嘗試，以台灣21縣市首長選舉做為研究對象，探究選民是否出現經濟投票行為，促使經濟表現不佳之執政黨失去統治者的地位。¹⁷此外，本文更將納入政治與其他變數，期望除了經濟因素做為研究主軸外，也能進行延伸性探索，以挖掘促使地方首長政黨輪替之真相。

¹⁴ 可參見黃秀端（1996）、陳陸輝（1998）、盛治仁（2000）、簡鈺璋（2003）等。

¹⁵ 2000年第10屆總統大選由民進黨獲勝，結束國民黨長期執政的局面，台灣中央政府首次出現政黨輪替。2001年第5屆立委選舉，民進黨首次贏得多數席次，成為立院中的最大黨。

¹⁶ 可參考黃國敏（2001）、韓秀珍（2002）。

¹⁷ 國外有關地方選舉之文獻，多半以得票率、以及投票給執政黨抑或在野黨之虛擬變數作為應變數。本文為進一步探討致使縣市長政黨輪替的因素，故將模型中之應變數改為政黨輪替與否之虛擬變數。

參、預計研究方法及進行步驟

一、研究方法與原因

(一) 資料選擇及變數說明

台灣地方首長之選舉，自 1950 年起至今，已歷經 50 多年。¹⁸除新竹市及嘉義市外，¹⁹其餘 19 個縣市皆舉行過 14 屆縣市長選舉。但在 1987 年解嚴之前，縣市長一職幾乎全由國民黨所掌控，頂多僅是黨內或地方派系之有限競爭。在國民黨擁有豐富行政資源優勢的大環境下，黨外或其他政黨少能問鼎縣長寶座。²⁰直至 1986 年民進黨成立、1987 年解除戒嚴和 1988 年破除黨禁之後，政黨競爭的型態才慢慢浮現。1989 年舉行的 11 屆縣市長選舉，由民進黨或無黨籍人士獲勝的縣市，已從第 10 屆的 5 個增加至 7 個。²¹1993 年第 12 屆縣市長選舉擴增為 8 個。²²1997 年第 13 屆縣市長選舉中，民進黨及無黨籍人士更大舉囊括 15 個縣市，²³國民黨之政治版圖則大幅萎縮，僅保住 6 個。²⁴至於 2001 年之第 14 屆縣市長選舉，民進黨及無黨籍人士之選舉表現儘管不如前屆，但仍拿下 12 個縣市。反觀國民黨依舊無法奪回過半縣市之執政權，僅入主 9 個縣市政府。²⁵

由 1989 年後選舉結果的變化可發現，解嚴之後，國民黨一黨獨大的局面已不復見，縣市政府由國民黨員主導及壟斷的情勢也遭致嚴峻的挑戰。因此，政黨競爭可說是 1987 年解嚴之後才逐漸浮現。發展至今，百里侯爭奪戰已呈現激烈黨際競爭的態勢。職是之故，本文選擇解嚴後的 4 次縣市長選舉（1989 年第 11 屆至 2001 年第 14 屆）做為研究對象。

¹⁸ 縣市長最初每屆任期 3 年，第四屆（1960 年）起改為 4 年。

¹⁹ 新竹市及嘉義市自 1982 年升格為省轄市後，迄今舉辦過 6 次市長選舉。

²⁰ 1987 年解嚴之前，於 1985 年舉行之第十屆縣市長選舉僅有 5 位無黨籍（或黨外）人士，分別為宜蘭縣的陳定南、彰化縣的黃石城、嘉義縣的何嘉榮、高雄縣的余陳月瑛以及嘉義市的張文英。

²¹ 分別為台北縣、宜蘭縣、新竹縣、彰化縣、高雄縣、屏東縣及嘉義市（無）。

²² 分別為台北縣、宜蘭縣、新竹縣、苗栗縣（無）、台南縣、高雄縣、澎湖縣及嘉義市（無）。

²³ 其中民進黨占 12 個縣市。

²⁴ 分別為彰化縣、雲林縣、嘉義縣、台東縣、花蓮縣以及澎湖縣。

²⁵ 分別為桃園縣、新竹縣、台中縣、雲林縣、花蓮縣、澎湖縣、基隆市、新竹市以及台中市。

(二) 變數說明

本研究將採用時間序列及橫斷面的混合資料 (panel data)，為研究期間由 1989 年起至 2001 年止 4 屆縣市長選舉的時間序列資料，²⁶結合 21 縣市歷次選舉相關的統計數據，進行實證模型分析，俾於觀察經濟表現是否為影響縣市長政黨輪替的主要因素。此外，為了對影響縣市長選舉結果的因素做更精準的分析，本文預計採用之研究變數除了地方及全國的經濟變數之外，還列入政治變數及其他變數一併考量。以下，將對三類自變數做一介紹。

1. 經濟變數

第一，有關地方經濟變數方面，根據 Leyden and Borrelli (1994) 之研究，採用各縣市選舉年及選前一年失業率之差額作為衡量標準。若選舉年時失業率提升 (差值為正數)，表示地方經濟表現較前年惡化，則預期理性選民會以否定投票替換無能之執政黨，而使政黨輪替的機率提升。反之，若選舉年時失業率降低 (差值為負數)，現任者之執政能力易被選民所認可，而使執政黨有較高的得票率。因此，發生政黨輪替的機率也隨之下降。

第二，在全國經濟變數部分，根據 Stein (1990) 之論點，選民不會一味將地方經濟惡化歸罪於執政黨，而是會參酌全國經濟表現，透過州長選舉，以獎賞或懲罰與總統同黨的現任者或其接班人。故本文擬以全國失業率與通貨膨脹率於選舉年和選前一年的差值，作為全國經濟指標，並以是否和總統同黨的交互項與以檢驗，台灣縣市長選舉中，全國經濟表現是否為重要影響因素。即選舉年之失業率與通貨膨脹率若高於選前一年，與總統同黨之縣市長是否會遭受連累而較易出現政黨輪替。

²⁶ 本文以回顧型經濟投票 (retrospective voting) 與以檢測，即以執政期間末兩年作為經濟狀況的衡量標準。就 1989 年第 11 屆縣市長選舉而言，第 10 屆縣市長任期末 2 年 (1988 年及 1989 年) 之經濟表現會是選民投票的依據。故本文研究期間為 1988 年至 2001 年。

2. 政治變數

第一，在競選連任部分，根據 Tompkins (1984) 研究之結果，相對於開放性選舉，現任者若競選連任會有較高的得票率，亦即執政黨敗選而遭在野黨取代的機率下降。因此，本文預期現任縣市長競選連任與否，與政黨輪替的機率成反比。

第二，在府會結構變數方面，以往台灣地方層級分立政府的出現多屬偶發現象。但 1989 年之後，府會異黨的比例卻有明顯增加的趨勢。依據 Sundquist (1988) 的論點，民主政治首重政黨政府的運作，而責任政治之體現，更與政黨政治有著密切的關係。政黨對於政府整體運作來說，可連結行政部門和立法部門以串連共同利益，是促成凝聚、團結並產生效能的重要工具。反對黨則扮演監督執政黨的角色，成為政府施政的警鐘。因此，在台灣地方議會長期由國民黨一黨獨大的政治生態下，選民究竟是希求府會和諧，以避免府會僵局、政策滯塞搖擺，以及缺乏施政效率等缺點，而選擇由國民黨籍現任縣長（或其繼任者）繼續執政；抑或欲使行政部門與立法部門分屬不同政黨以相互監督、制衡，以免獨攬大權的政府機構侵害人民權利，而投票給反對黨。此二種相反的動機，便是導致縣市長政黨輪替與否的重要關鍵。

第三，是否與總統同政黨變數部分，是為了檢視「總統牌」的旗號究竟能否幫助現任執政黨守住縣市長寶座？抑或總統當選的「蜜月期」一過，其聲勢便每下愈況，與總統同黨反而對其選情不利？

3. 其他變數

有關現任地方執政政黨連任屆數方面，為本研究根據經濟學的邊際效用遞減法則，而創新所欲驗證之假設。假設， MU_1 為選民對執政黨執政所感受到的邊際效用，而 X 為執政黨執政的任數。由邊際效用遞減法則得知 $\frac{\partial MU_1}{\partial X} < 0$ 。相同的， MU_0 為選民對在野黨一旦執政所感受到的邊際效果。若執政黨繼續執政，

則在野黨無法執政的任期將延長（即執政的任期減少）。因此， $\frac{\partial MU_0}{\partial X} > 0$ 。如果 $MU_0 > MU_1$ ，則表示在野黨勝選所帶來的邊際效用大於現任執政黨繼續執政的邊際效用，如此將產生政黨輪替。若 P 代表政黨輪替的機率，即 $P(MU_0 > MU_1)$ 。則當 X 增加時，

$$\frac{\partial P(MU_0 > MU_1)}{\partial X} > 0 \quad (1)$$

政黨輪替的機率將會提高。也就是說，除了政黨認同極強的選民很難動搖其投票決定之外，現任政黨連任越久，中間選民對其執政之滿足感亦隨之下降（甚對其產生厭倦），而抱持著「換人做做看」的心態投票給反對黨。因此，本模型欲檢驗縣市長選舉中，政黨連續執政的屆數是否符合「邊際效用遞減」之概念，成為影響縣市長選舉結果的重要因素。²⁷

（三）本研究之實證模型

本文為了要研究致使縣市長選舉結果出現政黨輪替現象的經濟或其他因素，因此在相關變數的設定上，除了政黨連任屆數外，所有之實證變數將參照 Janet(1998) 用虛擬變數予以處理。此外，為了克服傳統線性機率模型中(classical linear probability model)，解釋變數對應變數之影響以固定比率增加之不合理現象，本文將採用非線性的 Probit 模型，以修正傳統線性機率模型的缺失。總結上述，影響縣市長選舉政黨輪替因素之實證模型設計如下：

假設 MU_1 和 MU_0 皆為平均邊際效用與隨機干擾（random disturbance）的總和，即：

$$MU_{1i} = \overline{MU_{1i}} + e_{1i} = W_i' \gamma_1 + e_{1i} \quad (2a)$$

$$MU_{0i} = \overline{MU_{0i}} + e_{0i} = W_i' \gamma_0 + e_{0i} \quad (2b)$$

²⁷ 同註 20。此一變數亦僅以「原來」縣長所屬的政黨來計算，因特殊因素補選或指派之縣市長不在此變數衡量的範圍內。

$\overline{MU_{li}}$ 與 $\overline{MU_{oi}}$ 分別為 MU_{li} 和 MU_{oi} 的平均數，其中 i 表示第 i 個縣市。 W 為解釋變數的向量 (vector)， γ 為估計參數 (parameter) 的向量。假設 $y_i^* = MU_{oi} - MU_{li}$ ，如果 $y_i^* > 0$ ，表示政黨輪替發生；如果 $y_i^* \leq 0$ ，表示政黨輪替沒有發生，亦即：

$$y_i = \begin{cases} 1 : \text{如果 } y_i^* > 0, \text{ 即政黨輪替發生} \\ 0 : \text{如果 } y_i^* \leq 0, \text{ 即政黨輪替沒有發生} \end{cases} \quad (3)$$

$$\text{事實上, } y_i^* = W_i'(\gamma_0 - \gamma_1) + e_{oi} - e_{li} = W_i'\gamma + e_i^* \quad (4)$$

假設 $y_i = 1$ 的機率為 P_i ， P_i 可以表示如下：

$$\begin{aligned} P_i &= \Pr(y_i = 1) = \Pr(y_i^* > 0) = \Pr(e_i^* - W_i'\gamma) \\ &= 1 - F(-W_i'\gamma) = F(W_i'\gamma) \end{aligned} \quad (5)$$

第 (5) 式中， F 為 e_i^* 的累加分配函數 (cumulative distribution function)。假設

$$W_i' = (X_1, X_2, X_3, X_4, X_5, D_1, D_2, D_3, R_1, R_2, \dots, R_{15}) \quad (6)$$

則第 (5) 式可以改寫為：

$$F(W_i'\gamma) = F\left(\alpha_0 + \sum_{j=1}^5 \alpha_j X_{it,j} + \sum_{j=1}^3 \beta_j D_{t,j} + \sum_{j=1}^{15} \delta_j R_{i,j}\right) \quad (7)$$

則 X_j 與 D_j 對 P 的邊際影響分別為：

$$\frac{\partial \hat{P}_{it}}{\partial \hat{X}_{it,j}} = f\left(\alpha_0 + \sum_{j=1}^5 \alpha_j X_{it,j} + \sum_{j=1}^3 \beta_j D_{t,j} + \sum_{j=1}^{15} \delta_j R_{i,j}\right) \alpha_j \quad (8)$$

$$\frac{\partial \hat{P}_{it}}{\partial \hat{D}_{t,j}} = f\left(\alpha_0 + \sum_{j=1}^5 \alpha_j X_{it,j} + \sum_{j=1}^3 \beta_j D_{t,j} + \sum_{j=1}^{15} \delta_j R_{i,j}\right) \beta_j \quad (9)$$

第(7)至(9)式中， X_j 分別為地方失業率、全國失業率×與總統同一政黨、物價膨脹率×與總統同一政黨、競選連任、政黨連任屆數、單一政府及與總統同一政黨。 D_j 表1989年、1993年及2001年的選舉虛擬變數(dummy variable)。 R_j 則依序為台北縣、桃園縣、新竹縣、苗栗縣、台中縣、彰化縣、南投縣、嘉義縣、台南縣、屏東縣、澎湖縣、基隆市、新竹市、台中市和台南市的虛擬變數。之所以扣除國民黨長期執政，²⁸以及第11屆至第14屆縣市長選舉中，皆未出現政黨輪替現象的6個縣市，²⁹目的是為以此6縣為基準，分別檢視其餘縣市相較之下政黨輪替的狀況。

一般而言，估算此二元選擇模型(binary choice model)所採用的方法，為最大概似估計法(method of maximum likelihood)。在此一模型中，成功的機率為 $F(W_i' \gamma)$ ，而每一觀察樣本互為獨立，因此可藉此推導出以下的聯合機率函數(joint probability function)或稱為概似函數(likelihood function)。

$$\text{Prob}(Y_1 = y_1, Y_2 = y_2, \dots, Y_n = y_n) = \prod_{y_i=0} \pi [1 - F(W_i' \gamma)] \prod_{y_i=1} \pi F(W_i' \gamma) \quad (10)$$

第(10)式可以進一步改寫為：

$$L = \prod_{i=1}^n [F(W_i' \gamma)]^{y_i} [1 - F(W_i' \gamma)]^{1-y_i} \quad (11)$$

將第(11)式的等號兩邊各取對數後，再利用最大概似估計法對其中的參數加以估計。而本文中的相關變數意義，以及其對政黨輪替的影響方向，列於表1。

²⁸ 台東縣在第14屆前一直是國民黨的天下，2001之選舉由退出國民黨加入親民黨的候選人勝出，基本上仍屬泛藍的政治版圖，故本文亦將其列入對照組。

²⁹ 第10屆至第14屆縣市長選舉中，宜蘭縣和高雄縣全由民進黨贏得選舉。雲林縣和花蓮縣皆為國民黨奪得勝利。而嘉義市則連續由無黨籍人士當選市長。

表 1: 實證變數說明

變數	變數說明	預期影響方向
政黨輪替	縣市長選舉出現政黨輪替為 1；其餘為 0	
競選連任	現任縣市長若競選連任為 1；其餘為 0	-
連任屆數	各縣市現任執政黨連續執政的屆數	+
單一政府	現任若府會同黨為 1；其餘為 0	?
與總統同一政黨	現任縣市長若與總統同黨為 1；其餘為 0	?
地方失業率	選舉年高於選前一年為 1；其餘為 0	+
全國失業率	選舉年之全國失業率高於選前一年為 1；其餘為 0	
物價膨脹率	選舉年之物價膨脹率高於選前一年為 1；其餘為 0	
全國失業率×與總統同一政黨	全國失業率和與總統同一政黨之交互項	+
物價膨脹率×與總統同一政黨	物價膨脹率和與總統同一政黨之交互項	+
1989 年	1989 年第 11 屆縣市長選舉為 1；其餘為 0	?
1993 年	1993 年第 12 屆縣市長選舉為 1；其餘為 0	?
1997 年	1997 年第 13 屆縣市長選舉為 1；其餘為 0	
2001 年	2001 年第 14 屆縣市長選舉為 1；其餘為 0	?

資料來源：政治變數與其他變數的資料來自《台灣省選務實錄》；物價膨脹率及失業率的資料則分別出自《中華民國統計月報》，以及《中華民國台灣地區人力資源調查統計年報》。

二、預計可能遭遇之困難及解決途徑

- (一) 本計畫可能遭遇的困難為變數之認定問題。在政黨輪替、競選連任、連任屆數與單一政府等變數部分，皆有其判定的模糊之處。例如，在政黨輪替界定方面，該如何認定第 10 屆（1985 年）黨外時期，至第 11 屆（1989 年）民進黨成立後之縣市長選舉，³⁰有無出現政黨輪替情況？在競選連任部分，是否考慮縣市長於其任內死亡或其他因素，而進行改選或指派的情形？而在連任屆數方面，是否將改選或指派之縣市長任期計算在內？有關單一政府部分，由於縣市議會皆由國民黨掌握過半席次，未受國民黨提名、逕自參選且勝選者，其府會結構是屬單一政府？抑或分立政府？以上皆是在進行實證研究之前，有必要先解決的定義問題。故本計畫欲採用的解決途徑如下：第一，關於政黨輪替之認定問題，若第 10 屆之縣市長，於民進黨成立後加入該黨，則將其縣市歸類於民進黨之執政版圖。是則，倘若第 11 屆由民進黨派出的候選人勝選，即未發生政黨輪替；反之，若由非民進黨人士奪得縣市長寶座，則便出現政黨輪替。第二，在競選連任部分，本計畫將不考慮縣市長於其任內死亡或其他因素，而必須進行改選或指派的情況，而僅以原來縣長的身份來處理此變數。此處理方式亦為本計畫的研究限制之一。第三，有關連任屆數方面，同樣僅以「原來」縣長所屬的政黨來計算，因特殊因素補選或指派之縣市長不在此變數衡量的範圍內。第四，在單一政府部分，本計畫將視地方首長的政治屬性將其劃歸為泛藍或泛綠，故即便是脫離國民黨自行參選的候選人，其組成之政府亦歸類為單一政府。反之，由帶有綠色色彩的無黨籍人士執政之縣市政府則屬分立政府。
- (二) 本研究中，由於各解釋變數間可能有某種程度的關係，即產生自我相關的問題，也就是 $Cov(e_i, e_j) \neq 0$ 的情況。因此有必要對此一假設

³⁰ 民進黨成立於 1986 年。

進行檢定，而後再決定是否針對實証模型進行修正，以確保本研究的研究結論可信度。

(三) 本研究題目中，有些國外文獻列入可能會影響地方首長政黨輪替之因素，如政黨認同等，由於在台灣地方選舉層次，蒐集此方面之相關資料相當困難，故本計畫採用固定效果模型 (fixed effect model)，以 α_i 去估計上述無法列入考量因素之影響效果。而 α_i 呈現出之不同截距即代表個別縣市之特色。

三、研究流程

本文最主要的研究目的是要探討促使台灣縣市長選舉出現政黨輪替的可能因素為何？其中，尤以地方及中央的經濟表現，為本文的研究主軸。因此，在說明完研究目的後，本文即分別對經濟投票理論的相關文獻加以整理分析，並分析台灣 21 個縣市在 1989 年至 2001 年 4 屆的縣市長選舉結果，與地方失業率表現有何關連。

接著，將建立經濟、政治及其他變數影響縣市長政黨輪替的實證模型。下一步則著手進行研究資料的蒐集，而基本統計分析也將在這一時程中完成。之後以 Pribit 模型加以估計，分析、解釋估計結果，並檢測經濟、政治及其他變數是否對台灣縣市長之政黨輪替造成影響。

最後，本研究將總結研究結論，並給予具體的競選策略建議。本研究進行流程及執行進度，分別以研究進行流程圖及執行進度甘梯圖 (Gantt Chart) 加以說明：

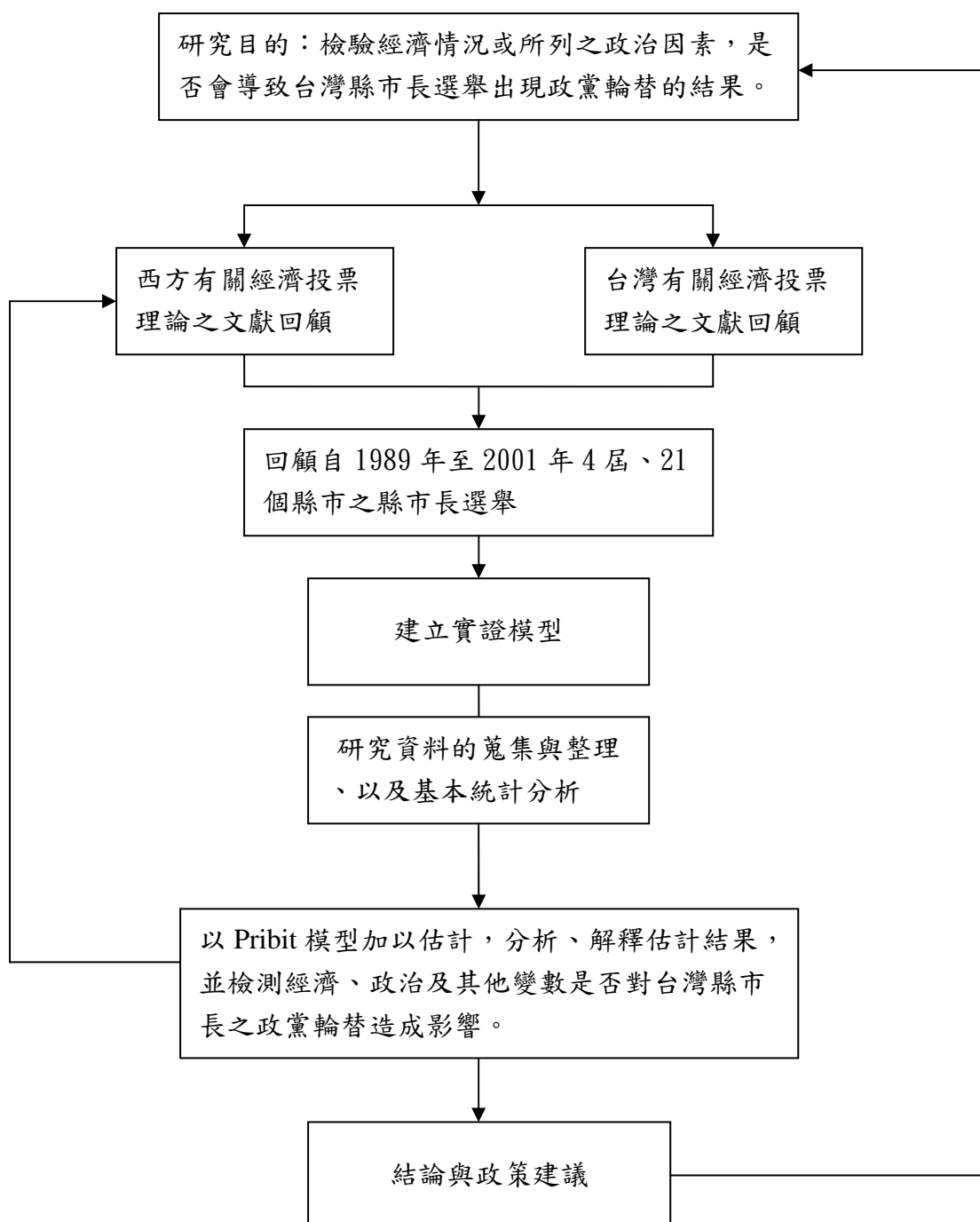


圖 1: 研究進行流程圖

工作項目	2004年				2005年						備註		
	9月	10月	11月	12月	1月	2月	3月	4月	5月	6月			
1. 相關文獻之蒐集與回顧	←————→												
2. 理論模型的建立		←————→											
3. 實証資料之蒐集			←————→										
4. 實証模型測試與估計					←————→								
5. 論文初稿及發表							←————→						
6. 完成期末報告								←————→					
預定進度累計百分比													

圖 2: 執行進度甘梯圖

肆、預期具體成果

一、預期完成之工作項目

- (一) 本研究將更深入整理與回顧國內外有關於經濟投票理論、影響政黨輪替因素的相關文獻。
- (二) 在實証模型上，將利用 Probit 模型，檢驗經濟情況（包括地方及中央之經濟表現）是否對縣市長之選舉結果有顯著之影響，以及其影響方向為何？即探索台灣地方首長選舉是否出現經濟投票行為？
- (三) 本研究除了研究經濟因素對台灣縣市長選舉的影響外，也將一併研究政治變數及其他變數是否也是促使縣市出現政黨輪替的原因之一。
- (四) 另外，時間和縣市之虛擬變數，則可捕捉各屆縣市長選舉以及各縣市的特質因素。
- (五) 對研究樣本進行其他統計檢定，如共線性、殘差值是否為常態分布等，以確認無影響本計畫估計結果準確性的統計問題。
- (六) 最後，試圖尋找其他實証模型進行估計，以確認本研究之研究結果的正確性。並且，對台灣縣市長選舉結果與經濟表現的關聯性，提供具參考價值的競選策略。

二、對於學術研究、國家發展及其他應用方面預期之貢獻

(一) 對學術研究之貢獻

隨者台灣民主化的腳步與選舉的全面開放，選舉研究已成為學者極度關注的領域。但過去文獻多從政治面切入，僅有少數學者從政治景氣循環及經濟投票的面向探討選舉與經濟間的關係。而有關台灣 21 個縣市是否出現經濟投票現象的研究，更是付之闕如。從現實的角度觀察，每逢縣市長選舉期間，經濟議題往往

成為候選人的競選主軸。在野黨紛紛藉由攻擊現任執政黨經濟表現不佳的弱點，希冀達成政黨輪替的目的。因此，為了要進一步探索經濟因素是否會影響縣市長選舉結果，本文以台灣 21 縣市在 1989 年至 2001 年 4 屆之縣市長選舉為研究對象，探究台灣的地方首長選舉中是否出現經濟投票行為，並進一步成為影響政黨輪替的關鍵因素。期能藉此彌補相關文獻，多從政治層面及中央層級選舉考量之不足。

(二) 應用方面之貢獻

本文之研究成果除了做為國際學術論證之用外，預期可提供幾點關於縣市長選舉之競選策略。第一，若地方失業率果真與發生政黨輪替的機率成正比，則在野黨應主打“經濟牌”，將縣市執政黨經濟表現不佳作為競選焦點，以增加其勝選的可能性。第二，若證實全國失業率或通貨膨脹率與發生政黨輪替的機率成正比，則在非總統政黨執政之縣市，其在野黨亦應以“經濟惡化、政府無能”作為競選主軸，來爭取選民的認同，此時選民便會將對中央執政者的不滿，轉移至現任與總統同一政黨的候選人，致使該縣市發生政黨輪替的機率提升。第三，假使競選連任與出現政黨輪替的機率成反比，則各黨應指派當政之縣市長再度參選才是明智之舉。第四，倘若連任屆數與被輪替的機率成正比，則在一黨長期執政的縣市，其在野黨應“提醒”選民，縣市政府已被當局掌控過久，該當「換人做做看，易黨管管看」！藉此訴求爭取選民認同，可望能提升在野黨反敗為勝的機率。

另外，若證實全國失業率或通貨膨脹率，與縣市發生政黨輪替的機率成正比，中央政府亦可利用行政資源，採用投機性之政策，如：擴張性的財政政策及貨幣政策，於選前創造經濟榮景以討好選民，以促使其支持該黨之縣市長候選人，來維持該黨當前的執政版圖。然而，鑑於此作為可能導致選舉前後之經濟波動，有害於全民福祉。因此，每當縣市長選舉時，中央執政者是否應選擇以經濟代價換取政治利益，仍當三思而後行。

參考文獻

一、中文部分

王柏耀(2002),「台灣選民經濟投票之研究:1996-2001年」,國立政治大學政治研究所碩士論文。

陳陸輝(1998),「台灣1996年總統選舉之分析」,《選舉研究》,5(1),頁139-160。

盛治仁(2000),「統獨不再對決—從2000年總統選舉看台灣新社會分歧的興起及影響」,《理論與政策》,14(2),頁119-139。

黃秀端(1996),「決定勝負的關鍵:候選人特質與能力在總統選舉中的重要性」,《選舉研究》,3(1),頁103-135。

黃國敏(2001),「政府再造與品質績效:影響地方首長連任之路與施政滿意度之政經因素分析」,《中國行政》,69,頁75-100。

韓秀珍(2002),「政黨、派系與選舉三角關係之研究:2001年市長、立委選舉以及2002年市議員選舉基隆市個案分析」,政治大學中山人文社會科學研究所碩士論文。

簡鈺璋(2003),「2000年總統大選選民投票抉擇分析:候選人評價之影響」,國立中正大學政治研究所碩士論文。

二、政府出版品

台灣省選舉委員會(1989、1990,1993、1994,1997、1998,2001、2002),《公職人員選舉台灣省選務實錄》,南投縣:台灣省選舉委員會。

行政院主計處(1988-2001),《中華民國台灣地區人力資源調查統計年報》,台北:行政院主計處。

行政院主計處 (1994—2002), 《中華民國統計月報》, 台北: 行政院主計處。

三、英文文獻

Alesina, A. (1987), "Macroeconomic Policy in a Two-Party System as a Repeated Game," *Quarterly Journal of Economics*, 102(3-4), 651-678.

Bloom, H. S. and H. D. Price (1975), "Voter Response to Short-run Economic Conditions," *American Political Science Review*, 69, 1240-1254.

Bowler, S. and T. Donovan (1994), "Economic Conditions and Voting on Ballot Propositions," *American Politics Quarterly*, 22(1), 27-40.

Campbell, A. (1960), *The American Voter*. New York : Wiley.

Chubb, J. E. (1988), "Institutions, the Economy, and the Dynamics of State Elections," *American Political Science Review*, 82, 133-154.

Dahl, R. A. (1971), *Participation and Opposition*. New Haven: Yale University Press.

Hibbing, J. R. and J. R. Afford (1981), "The Electoral Impact If Economic Condition: Who Is Held Responsible?" *American Journal of Political Science*, 25, 423-439.

Hibbs, D. A. (1977), "Political Parties and Macroeconomic Policy," *American Political Science Review*, 71(4), 1467-1487.

Hill, R. C., W. E. Griffiths, and G. G. Judge (2001), *Undergraduate Econometrics*. New York: John Wiley & Sons.

Hsieh, J., D. Lacy, and E. Niou (1998), "Retrospective and Prospective Voting in a One-Party-Dominant Democracy: Taiwan's Presidential Election," *Public Choice*, 97, 383-399.

Huntington, S. P. (1991), *The Third Wave : Democratization in the Late Twentieth*

Century. Norman : University of Oklahoma Press.

Janet, H., E. Renshaw, and B. Szelest (1998), “Modeling the Outcome of Presidential Elections using Economic Variables: The Smart Use of Dummy Variables,” *Journal of Policy modeling*, 20(2), 251-259.

Kalecki, M. (1943), “Political Aspects of Full Employment,” *Political Quarterly*, 14, 322-331.

Kenny, P. (1983), “The Effect of State Economic Conditions on the Vote for Governor,” *Social Science Quarterly*, 64,154-162.

Kinder, D. R. and D. R. Kiewiet (1981), “Sociotropic Politics: The American Case,” *British Journal of Political Science*, 2, 131-143.

Kirchgassner, G. (1985), “Causality Testing of the Popularity Function: An Empirical Investigation for the Federal Republic of Germany, 1971-1982,” *Public Choice*, 45, 155-173.

Kramer, G. (1971), “Short-Term Fluctuation in U.S. Voting Behavior, 1986-1964,” *American Political Science Review*, 65, 131-143.

Lafay, J. D. (1985), “Important Political Change and the Stability of the Popularity Function: Before and After the French Election of 1981,” in Eulau, H. and M. S. Lewis-Beck (eds.) , *Economic Conditions and Election Outcomes*, 78-97. New York: Agathon.

Lewis-Beck, M. S. (1988), *Economic and Elections: The Major Western Democracies*. Ann Arbor: University of Michigan Press.

Lewis-Beck, M. S. and T. W. Rice (1992), *Forecasting Elections*. Washington, DC: Congressional Quarterly Press.

- Leyden, K. and S. Borrelli (1994), "The Effect of State Economic Conditions on Gubernatorial Elections: Does United Government Make a Difference," *Political Research Quarterly*, 48(2), 275-290.
- Lijphart, A. (1984), *Democracies: Patterns of Majoritarian and Consensus Government in Twenty-One Countries*. New Haven: Yale University Press.
- Molina, J. (2001), "The Electoral effect of Underdevelopment: Government Turnover and Its Causes in Latin-American and Industrialized Counties," *Electoral Studies*, 20, 427-446.
- Niemi, R. G., and H. F. Weisberg (1993), *Controversies in Voting Behavior*. Washington, D. C.: Congressional Quarterly Press.
- Nordhaus, W. D. (1975), "The Political Business Cycle," *Review of Economic Studies*, 42, 169-190.
- Pacek, A. and B. Radcliff (1995), "The Political Economy of Competitive Elections in the Developing World," *American Journal of Political Science*, 39, 745-759.
- Partin, R. W. (1995), "Economic Conditions and Gubernatorial Elections Is the State Executive Held Accountable?" *American Politics Quarterly*, 23(1), 81-95.
- Peltzman, S. (1987), "Economic Conditions and Gubernatorial Elections," *American Economic Review*, 77, 293-297.
- Radcliff B. (1992), "The Welfare State, Turnout, And The Economy: A Comparative Analysis," *American Political Science Review*, 85, 444-454.
- Rogoff, K. and A. Sibert (1988), "Elections and Macroeconomic Policy Cycles," *Review of Economic Studies*, 55, 1-16.

- Rustow, D. (1970), "Transitions to Democracy," *Comparative Politics*, 2(3), 350-355.
- Schumpeter, J. A. (1976), *Capitalism, Socialism and Democracy*. New York: Haper & Row.
- Sorensen, G. (1998), *Democracy and Democratization: Processes and Prospects in a Changing World*. Oxford: Westview Press.
- Stein, R. M. (1990), "Economic Voting for Governor and U.S. Senator: The Electoral Consequences of Federalism," *Journal of Politics*, 52, 29-53.
- Sundquist, J. L. (1988) "Needed: A Political Theory for the New Era of Coalition Government in the United States," *Political Science Quarterly*, 103, 613-635.
- Tidmarch, C., L. Hyman, and J. Sorkin (1984), "Press Issue Agendas in the 1982 Congressional and Gubernatorial Election Campaign," *Journal of Politics*, 46, 1226-1245.
- Tompkins, M. E. (1984), "The Electoral Fortunes of Gubernatorial Incumbents, 1947-1981," *Journal of Politics*, 46, 520-543.
- Weatherford, M. S. (1978), "Economic Conditions and Electoral Outcomes: Class Differences in the Political Response to Recession," *American Journal of Political Science*, 22, 917-938.
- Wu, Yu-Shan (2001), "Comparing Third-Wave Democracies: East Central Europe and the ROC," *Issues & Studies*, 37(4), 1-37.